



ASENNUSOHJE

HUNTON- TUULENSUOJALEVY

12/15/19/25

Säilytys/varastointi

Hunton-tuulensuojalevyt on säilytettävä kuivassa paikassa, ja levyjen on asennettaessa oltava kuivia. Ennen asennusta levyjen on tarvittaessa annettava tasaantua siten, että niiden suhteellinen kosteus vastaa asennuskohteen kosteutta. Avatut pakkaukset on suojattava sateelta.

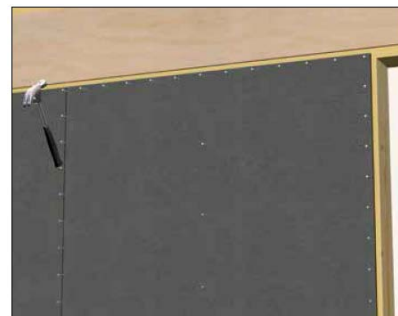
1 Asennus

Tuulensuojalevyt asennetaan musta tuulensuojapäällyste ulos tuuletusrakoon päin. Etäisyys palkin, tolpan, kattotuolin tms. keskeltä keskelle (k/k) saa olla enintään 600 mm. Kaikki levyjen reunat on tuettava, mahdolliset poikittaisliitokset myös alapuolelta tukipuilla. Levyjen saumojen on oltava mahdollisimman keskellä tukipuuta siten, että käytettävissä on tukeva naulausala. Levyjen väliin on suositeltavaa jättää 2–3 mm:n rako. Jos runkopuutavaran leveys on alle 48 mm, voidaan käyttää pontattuja Hunton-tuulensuojalevyjä.

Levyt kiinnitetään nautoilla reunoilta 100 mm:n välein ja keskeltä 250 mm:n välein, jotta tuulensuojaus on tiivis ja pitävä. Naulojen tai hakasten on vastattava tasaisesti levyn pintaan, mutta ne eivät saa rikkoa levyjen tiivistävää pintakerrosta.

SINTEF-tarkastuslaitoksen suosittelemat naulan pituuden eri levynpaksuuksille:

Levyn paksuus [mm]	Naulan koko [mm]
12	2,8 x 45
15	2,8 x 45
19	2,8 x 55
25	2,8 x 65



Naulausväli

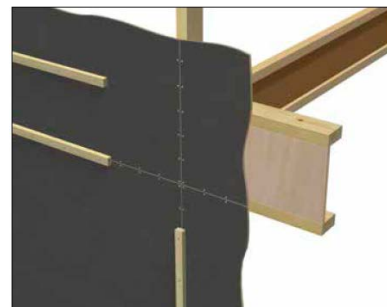
2 Saumojen vahvistaminen

Ilmtiivyyden varmistamiseksi kaikki levyjen saumat on vahvistettava ruoteilla. Ruoteiden tai vastaavien suositusmitoitus on vähintään 22 x 50 mm. Hunton-tuulensuojalevyn ja ulkuvorauksen välisen tuuletusraon on oltava vähintään 20 mm.

Levyjen saumoissa voi käyttää lisävarmistuksena Hunton Tescon Vana™ -yleisteippiä ja Hunton Tescon Primer RP™ -pohjustetta tai höyryä läpäiseviä pahvisuikaleita ruoteiden alla.

Hunton Tescon Vana™ -yleisteippi on tarkoitettu kestävään tiivistämiseen sisällä ja ulkona. Erittäin pitkäikäinen teippi kestää 6 kuukauden sääältistuksen.

Hunton Tescon Primer RP™ -pohjusteella voidaan parantaa teipin tarttumista. Pohjusteen ei tarvitse kuivua ennen teippaamista, mikä on suuri etu.



Saumojen rimoitus



Saumojen rimoitus teipin kanssa

3 Kulmat

Kulmissa voi käyttää Hunton Tescon Vana™ -yleisteippiä tai pahvisuikaleita ilmavuotojen estämisen varmistamiseksi. Levyjen saumat naulataan 100 mm:n välein ja tiivistetään ruoteilla.



Kulmaratkaisu

4 Läpiviennit

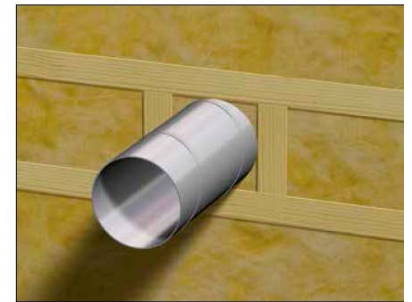
Läpiviennit on suunniteltava ja toteutettava niin, ettei sulkukerrosten tiiviyys vaarannu. Ulkorakenteeseen tehtäviä läpivientejä on vältettävä mahdollisimman pitkälle, ja ne on suunniteltava etukäteen, jotta lopputulos on tiivis.

Tärkeitä yksityiskohtia:

Ilmanvaihtokanavat ja -laitteistot on asennettava ennen ilmansulkua ja eristämistä myös energiatehokkuuden vuoksi. Kanavien läpiviennit on tiivistettävä huolellisesti. Kaikki sähkö- ja lvi-läpiviennit on valmistettava kanavien ja istukoiden avulla.

Kaikkien Hunton-tuulensuojalevyyn tehtävien läpivientien ympärökset on vahvistettava tukipuilla, jotta levyjen saumojen tiiviyys säilyy.

Levyyn tehdään tarvittavat läpivientiaukot, ja levyt naulataan kiinni niiden alla oleviin tukipuihin 100 mm:n välein. Läpivientien ympärökset tiivistetään huolellisesti Hunton Tescon Vana™ -yleisteipillä ja Hunton Tescon Primer™ -pohjusteella tai vastaavasti. Lisäksi voi käyttää mansetteja tms. tiiviin ilmansulun varmistamiseksi.



Tukilaudoitus läpiviennin ympärillä



Läpiviennin saumaus



Mansetti läpiviennin ympärillä

5 Sokkelin ja seinän liitos

Kylmäsiltojen välttämiseksi sokkelin ja rungon alajuoksun välillä Hunton-tuulensuojalevyt voi viedä hieman sokkelin yläreunasta yli. Tällöin levyn ja sokkelin välissä on käytettävä bitumikaistaletta. Se estää puun ja betonin kosketuksen.

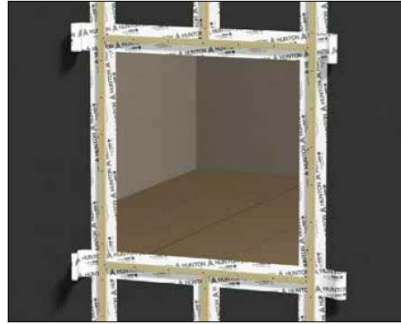


Sokkelin ja seinän liitos

6

Hunton Tescon Vana™ aukkojen ympärillä

Aukkojen ympärillä kaikki levyjen reunat on naulattava (tai nidottava) kiinni 100 mm:n välein. Lisävarmistuksena on suositeltavaa käyttää Hunton Tescon Vana™ -yleisteippiä. Kaikki levyjen saumat ja päät on tiivistettävä ruoteilla. Ikkunat ja ovet asennetaan valmistajan ohjeiden mukaisesti.



Ikkuna teipatuin reunuksin



Ovi teipatuin reunuksin

7

Seinän ja katon liitos – räystäälle jatkuvat yläpaarteet

Seinän ja katon huolellinen liittäminen toisiinsa on tärkeää kylmäsiltojen ja ilmapuotojen minimoimiseksi. Jos katon yläpaarteen alapää jatkuu seinärungon ulkopuolelle, Hunton-tuulensuojalevyn voi leikata muotoon ja asentaa levyn aluspuun yläreunaan asti kuvan mukaisesti (oik.). Paarteiden väliin on suositeltavaa asentaa aluspuut myös aluskatteen tiivistä kiinnittämistä varten. Silloin levyt voi myös puristaa tiiviisti aluspuita vasten ja tiivistää levyn ja yläpaarteen pään välisen sauman.

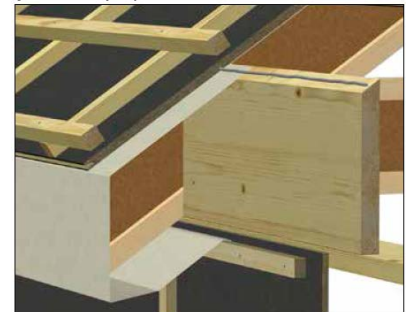
Hunton-tuulensuojalevyjen kaikki saumat naulataan 100 mm:n välein ja päät tiivistetään ruoteilla.

Vaihtoehtoinen ratkaisu – räystäälle jatkuvat yläpaarteet

Jos kattoristikon yläpaarteet jatkuvat räystään reunaan asti, seinän ja katon liitoskohdan tiivistäminen voi joissakin kohteissa vaatia lisänä kankaista diffuusioavointa aluskatetta. Kangas vedetään aluskatteen ja poikittaisen aluspuun väliin. Sen jälkeen kangas vedetään yläpaarteen pään ympäri sen alapuolelle ja edelleen seinän tuulensuojalevyn ylimmän kiinnitysriman taakse.



Seinän ja katon liitos, räystäälle jatkuvat yläpaarteet

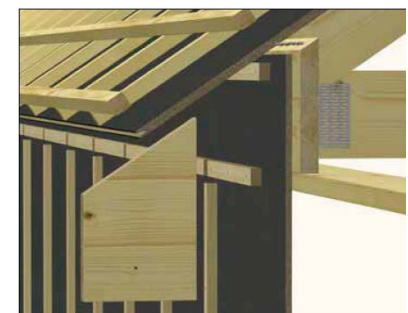


Hyvä tiivistys

8

Seinän ja katon liitos – erilliset aluspuut

Erilliset räystään aluspuut voi toteuttaa monin eri tavoin, mutta periaatekuvasta (oik.) ilmenee, miten Hunton-tuulensuojalevyt liitetään Hunton Sarket™ -aluskatelevyihin tiiviisti. Käytettäessä muuta aluskatemateriaalia rakenteen on noudatettava samaa periaatetta.



Seinän ja katon liitos, erilliset aluspuut



www.hunton.fi – asiakaspalvelu@hunton.fi – puh. 0207 414 014

